

# EFFEKTRAPPORT

---

2020

SEPTEMBER 2021



## Innehåll

1	We Effect:s verksamhet	3
1.1	Vår vision	3
1.2	Vårt ändamål	3
1.3	Våra värderingar	4
1.4	Vår mission	4
1.5	Våra målgrupper	4
1.6	Geografisk täckning	4
1.7	Organisering och nätverk	5
2	We Effect:s förändringsteori	6
2.1	Globala hållbarhetsmålen	7
3	Uppföljning och utvärdering	8
4	Resultat	9
4.1	Hållbar landsbygdsutveckling	9
4.1.1	Jämställdhet	10
4.1.2	Miljö och klimaträttvisa	10
4.1.3	Finansiell service	11
4.1.4	Stärkta organisationer	11
4.2	Värdigt boende	12
4.2.1	Jämställdhet inom värdigt boende	12
4.2.2	Miljö och klimat	13
4.2.3	Stärkta organisationer	13
4.3	Påverkansarbete i Sverige	13

# We Effect:s Effektrapport 2020 till Giva Sverige

We Effect

Ideell förening

Verksamhetens intäkter 2020: 346 442 671 SEK

Verksamhetens kostnader 2020: 326 486 327 SEK

Ändamålskostnader 2020: 301 745 422 SEK

Org nummer: 802004-1524

Effektrapport 2020 täcker We Effect:s internationella arbete samt påverkansarbetet i Sverige och internationellt kopplat till utvecklingsarbetet. Effektrapporten täcker inte arbete med insamling i Sverige.

## 1 WE EFFECT:S VERKSAMHET

---

We Effect är en utvecklingsorganisation som startade 1958 i Sverige med syfte att minska klyftorna mellan rika och fattiga i världen. Vi har cirka 70 svenska organisationer och företag med kooperativa rötter som medlemmar och arbetar i 21 länder i fyra världsdelar med att bekämpa fattigdom och orättvisor. Hjälpa till självhjälp är kärnan i vårt utvecklingsarbete.

Där människor tillsammans organiserar sig i kooperativ blir effekten att fler familjer får ökade inkomster, mat på bordet och värdiga bostäder – och kan ta klivet ur fattigdomen för gott. Våra fokusområden är hållbar landsbygdsutveckling, värdiga bostäder, jämställdhet och miljö- och klimaträttvisa.

Vi samarbetar med drygt 160 lokala partnerorganisationer runtom i världen och är världens största kooperativa biståndsorganisation sett till antal projekt.

We Effect är partipolitiskt och religiöst obunden.

### 1.1 Vår vision

En hållbar och rättvis värld fri från fattigdom.

### 1.2 Vårt ändamål

I enlighet med stadgarna är We Effect:s prioriterade arbetsområden att bidra till utvecklingen av den kooperativa och sociala ekonomin i samarbetsländerna.

We Effect är en ideell förening som i samverkan med sina medlemsorganisationer arbetar för att skapa engagemang, bilda opinion, mobilisera resurser och vinna människors stöd för ett långsiktigt internationellt utvecklingsarbete med inriktning på hjälp till självhjälp för att förbättra livsbetingelserna för fattiga och utsatta människor.

### **1.3 Våra värderingar**

I vårt arbete ansluter vi oss till den Internationella Kooperativa Alliansens värderingar om självhjälp, personligt ansvar, demokrati, jämlikhet, rättvisa och solidaritet.

Vi tror på alla människors lika värde och rätt att leva under värdiga förhållanden. Vi arbetar enligt övertygelsen att människor är starkare tillsammans och att hållbar utveckling förutsätter respekt för mänskliga rättigheter och demokrati.

### **1.4 Vår mission**

Vår mission är att stärka demokratiska föreningar i samarbetsländerna så att deras medlemmar kan förbättra sina levnadsvillkor, utkräva ansvar, försvara sina rättigheter och bidra till en rättvisare värld.

Runt hela världen lever miljontals människor i svår fattigdom. Många har inte mat för dagen, andra saknar tak över huvudet. We Effect vill förändra detta. Vi vill bekämpa fattigdomen och vi vill göra det genom långsiktigt arbete.

Vi på We Effect brukar prata om vi-effekten. Det är när människor tillsammans hjälper sig själva, när de organiserar sig och tillsammans lyfter sig ur fattigdomen. Det kan ske på många sätt, men några faktorer är grundläggande. Människor som lever i fattigdom saknar ofta utbildning, tillgång till mänskliga rättigheter och möjligheter att organisera sig. Det är där We Effect kommer in i bilden; vi arbetar i huvudsak med medlemsbaserade organisationer som kan stärka sina medlemmars röster och kunskaper och på så sätt förbättra deras möjlighet att ta sig ur fattigdomen för gott.

### **1.5 Våra målgrupper**

We Effect:s uppdrag är att bedriva verksamhet som stärker lokala medlemsbaserade organisationer som består av kvinnor, män och unga som lever i fattigdom. De småskaliga bonderörelserna, bostadskooperativen, kvinnogrupperna och liknande grupper organiserar sig för att arbeta tillsammans för att nå gemensamma mål där deras rättigheter respekteras, uppfylls och skyddas.

### **1.6 Geografisk täckning**

Vid We Effect:s huvudkontor i Sverige samordnas insamling, kommunikation och opinionsbildning samt kvalitetssäkring av utvecklingssamarbetet. We Effect har indelat programverksamheten i fem regioner, nämligen Asien, Europa, Latinamerika, och södra respektive östra Afrika. I varje region har vi ett regionkontor, dessutom har vi nationella kontor i många av de länder där vi verkar. På nedanstående karta framgår vilka länder We Effect arbetar i. Under 2020 avslutades arbetet i fyra länder som inte finns med på kartan: Nicaragua, Myanmar, Kambodja och Vietnam. Se We Effect:s Verksamhetsberättelse 2020 för mer information.



## Organisering och nätverk

We Effect är en decentraliserad organisation där beslut fattas så nära det praktiska utvecklingsarbetet som möjligt och det är också i regionerna som We Effect har merparten av sina anställda. Denna starka lokala närvaro bidrar till att främja god kontextkunskap och strategiskt val av partnersorganisationer, lokalt ägarskap och direkt dialog med våra partners, effektivitet, synergieffekter, samt förutsättningar för hållbarhet i resultaten.

I Sverige har We Effect 68 medlemsorganisationer inom svensk kooperativ och lantbruk och medverkar även i mängder av sektoriella och ämnesspecifika nätverk och allianser, både i Sverige, i samarbetsländerna och globalt. We Effect är en aktiv aktör i AgriCord, ett internationellt nätverk för utvecklingsorganisationer som stärker jordbrukar- och bondeorganisationer i utvecklingsländer. We Effect är också en del av International Land Coalition (ILC), en global allians av civilsamhälles och mellanstatliga organisationer som arbetar tillsammans för att främja säker och rättvis tillgång till mark. We Effect är även med i Association for Women's Rights in Development (AWID) som syftar till att stärka individer, organisationer, och internationella rörelser som arbetar för att främja kvinnors rättigheter.

I Sverige är We Effect representerat i ConCORDs styrelse, ett europeiskt nätverk som syftar till att påverka EU:s utvecklingspolitik. We Effect är dessutom aktiv i den av regeringen utsedda FAO-kommittén, Föreningen för utvecklingsfrågor och Giva Sverige, Föreningen Riksinsamlingen (Världens Barn), Ideell Arena samt Fairtrade Sverige.

We Effect ingår även i nätverk med andra svenska utvecklingsorganisationer och särskilt då de nätverk för organisationer som uppbär stöd från Sidas folkrörelseanslag. Detta inkluderar nätverk för generalsekreterare, programchefer och HR-chefer och ekonomer/controllers, samt metod och gender-specialister.

We Effect bildades 1958 och har lång erfarenhet av att bedriva utvecklingssamarbete. Vi har gedigen sektorkompetens genom våra organisationer i Sverige. Vi har specialiserad personal inom de olika områdena utvecklingsarbete, metod och policy samt ekonomi och administration, personal, insamling och kommunikation. På våra regionkontor har vi erfaren personal och experter inom respektive verksamhetsområde. Totalt har We Effect 53 anställda i Sverige och 197 i våra samarbetsländer.

För att möjliggöra globalt lärande och erfarenhetsutbyte har We Effect tematiska expert- och arbetsgrupper med representanter från huvudkontoret och de olika regionerna. Globala grupper finns för närvarande inom områdena jämställdhet, policyutveckling resursmobilisering, programkvalitet och lärande samt ECCR (Environment, Climate Change & Resilience).

We Effect har haft ramavtal med Sida sedan 1978 och har sedan dess levt upp till alla de kvalitetskrav som Sida ställer på svenska enskilda organisationer som har ramavtal om långsiktig finansiering från Sida.

## 2 WE EFFECT:S FÖRÄNDINGSTEORI

---

Under 2020 togs en ny interimstrategi fram som nu implementeras. I den nya strategin är **rätten till mat** i fokus. När pandemin började under 2020 såg vi att det skulle få mycket stora konsekvenser för vårt arbete, för våra kollegor runt om i världen och för våra partnerorganisationer. Strategin togs fram genom en deltagande global process för att se till så att vårt arbete var anpassat till den nya situationen och att vi skulle kunna göra så stor nytta som möjligt. I samband med att nya strategin operationaliseras är en ny förändringsteori under framtagande och kommer att presenteras i effektrapporten för 2021. I nuläget är vår existerande förändringsteori fortfarande i bruk och är en god representation av vårt arbete.

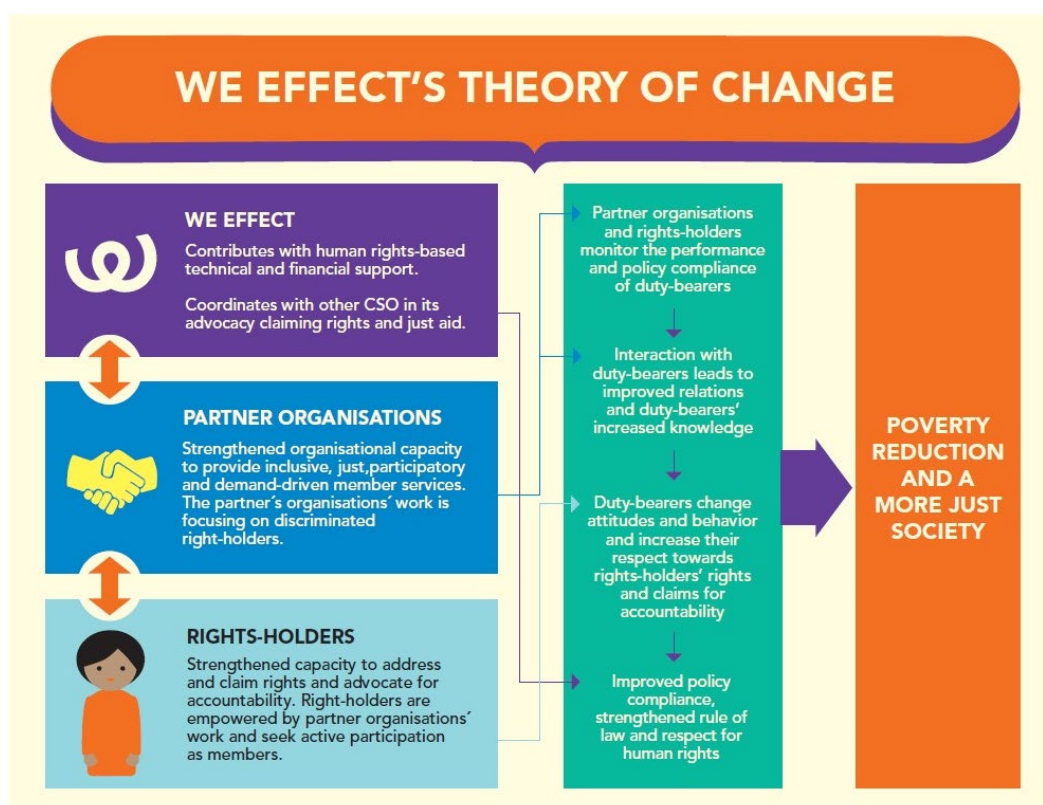
We Effect arbetar enligt en rättighetsbaserad metod. Detta betyder att våra program utvecklas i dialog med partnerorganisationer och genomsyras av ansvar, transparens, icke-diskriminering, meningsfullt deltagande och lokalt ägarskap. Rättighetsperspektivet fokuserar på att åtgärda de strukturella orsakerna bakom fattigdom och orättvisor, inte enbart symptomen. Först när människor är aktiva deltagare i arbetet har de möjligheten att öka sin egenmakt och styrka och därmed förbättra sina levnadsförhållanden och sina möjligheter att påverka i samhället.

I praktiken innebär det att kvinnor och män som lever i fattigdom är aktiva subjekt som själva driver på för att förbättra sina egna liv. Detta kan ske genom att exempelvis öka människors kunskaper om sina rättigheter och stötta deras organisering att påverka beslut.

Men det handlar också om att utkräva ansvar hos de som är skyldiga att respektera, främja, skydda och uppfylla dessa rättigheter (ansvarsbärare). Därför

handlar många av våra insatser om att stärka rättighetsbärarna att gemensamt kräva detta ansvar, samt att driva påverkanskampanjer.

We Effect arbetar alltid i partnerskap med lokala organisationer. Under 2020 var det drygt 160 organisationer i 21 länder samt Sverige. Målsättningen med våra partnerskap är att garantera att partnerorganisationen är ägare av sin verksamhet och sin utveckling. Detta innebär att samarbetet måste bygga på den problemanalys som har identifierats av medlemmarna i organisationerna. Därtill menar vi att arbetet i partnerskap med lokala, regionala och nationella organisationer ökar bärkraften av utvecklingssamarbetet. En central metod för vårt arbete, vilket också speglas i vår förändringsteori, är insatser för organisations- och kapacitetsutveckling.



## 2.1 Globala hållbarhetsmålen

För att vara så effektiva som möjligt, låter vi våra strategiska ambitioner gå hand i hand med de Globala målen för hållbar utveckling som har antagits av FN:s 193 medlemsstater.

De sammanlagt 17 målen utgör en gemensam utvecklingsagenda med åtaganden för stater, företag och civilsamhällesorganisationer. Målen förenar därmed We Effect, våra svenska medlemsorganisationer och våra partnerorganisationer runt om i världen.

Under strategiperioden 2020–2022 bidrar We Effect specifikt till uppfyllandet av tre globala mål; 2. Ingen hunger, 5. Jämställdhet samt 13. Bekämpa klimatförändringarna. Vårt arbete kommer även bidra till följande mål: 1. Ingen fattigdom, 11. Hållbara städer och samhällen, 15. Ekosystem och biologisk mångfald samt 17. Genomförande och globalt partnerskap.



### 3 UPPFÖLJNING OCH UTVÄRDERING

---

Vår globala strategi tillsammans med de regionala strategierna sätter övergripande mål för tidsperioden. I programmen operationaliseras målen och konkreta indikatorer för uppföljning identifieras på program- och projektnivå. Vi har inga indikatorer på global nivå.

We Effect har tillsammans med våra partnerorganisationer och rättighetsinnehavare, identifierat vilka förändringar vi kan bidra till i den specifika kontexten och dessa omarbetats till resultatramverk som systematiserar målhierarki för samtliga program och projekt inom programmen.

We Effect bedriver för närvarande sammanlagt 13 strategiska femårsprogram runt om i regionerna. Programmen genomförs mellan 2018 och 2022). Alla program ska bidra till att på lång sikt uppnå det övergripande målet i visionen ”En hållbar och rättvis värld fri från fattigdom”. Inom de olika programmen finns gemensamma effektmål (expected outcomes) för att öka kvinnors tillgång till land och finansiella tjänster, klimatomfattig hållbarhet, produktion och produktivitet samt stärkta organisationer.

Varje år analyseras resultat på programnivå i relation till använda resurser och uppsatta mål. Rapporter från samarbetsorganisationerna såväl som dialogmöten, kontinuerlig uppföljning och andra källor ligger till grund för programrapporterna. Rapporterna sammanställs i en global rapport där vi bedömer programmets resultat och effektivitet. Rapporteringsprocessen innebär även ett tillfälle för gemensam analys och diskussion om programmets framsteg och brister vilket möjliggör lärande och utveckling av verksamheten. Under våren 2021 har We Effect sammanställt och lämnat in en större halvtidsrapport till Sida för perioden 2018–2020. We Effect sammanställer kontinuerligt specifika resultatrapporter till varje institutionell givare såsom Sida, svenska ambassader och EU delegationer i vilka vi redogör för hur resurser har använts och vilka resultat vi har uppnått.



Utöver interna rapporter, kontinuerlig uppföljning och dialog med samarbetsorganisationerna genomförs även externa utvärderingar inom de flesta program under strategiperioden. För perioden 2018-2020 har fyra större externa utvärderingar genomförts:

1. Women's Access to Land- Kenya and Tanzania
2. Women's Access to Land - Zimbabwe
3. Adequate Housing – Honduras
4. Adequate Housing – the Philippines

Slutsatser och lärande från dessa utvärderingar har presenterats och diskuterats i globala webinarier där all personal från We Effect kunde delta. Utöver dessa utvärderingar har det under 2020 och början av 2021 genomförts sex utvärderingar i våra verksamhetsländer. Flera av dessa har rört hur våra målgrupper påverkats av den pågående pandemin. Justeringar av verksamheten har gjorts med hjälp av utvärderingarnas resultat och rekommendationer.

På global nivå har vi en rådgivare som arbetar systematiskt med kunskap och lärande inom organisationen för att ta tillvara på lärdomar från programmen. Rådgivaren är även ansvarig för att samordna större utvärderingar.

## 4 RESULTAT

---

Som beskrivits ovan följer We Effect kontinuerligt upp sin verksamhet och rapporterar denna en gång om året. We Effect arbetar för att förena demokrati med affärsutveckling och socialt ansvarstagande. Vår nya strategi sätter rätten till mat i fokus för vårt arbete och understryker att vi ska ytterligare stärka vårt arbete med jämställdhet och klimaträttvisa. Arbetet sker inom de två fokusområdena: hållbar landsbygdsutveckling och värdigt boende. Jämställdhet, en hållbar miljö i ekologisk balans och klimaträttvisa, rätten till mark och finansiella tjänster genomsyrar all vår verksamhet.

Trots det mycket svåra läget med pandemin under 2020 bedöms resultaten i våra program vara goda. Region- och landkontor lyckades till stor del anpassa och ställa om verksamhet efter de nya förutsättningarna och kunde exempelvis genomföra digitala möten med partnerorganisationer. På flera platser har dock inte alla aktiviteter kunnat genomföras på grund av utgångsförbud och andra restriktioner. Det finns stora skillnader mellan länderna och i vissa länder blev målsättningen under pandemin att hålla programmen flytande medan det i andra länder har kunnat åstadkommas mycket goda resultat. Nedan beskrivs några av de framsteg som har rapporterats från programmen under 2020.

### 4.1 Hållbar landsbygdsutveckling

En miljard människor lever i djup fattigdom. De flesta av dessa lever på landsbygden och försörjer sig på jordbruk. Att hjälpa småskaliga bönder att utveckla jordbruket är det mest effektiva sättet att minska deras fattigdom. We Effect ger stöd till bönders egna organisationer med förenings- och

affärsutveckling, påverkansarbete, rådgivning och utbildning i hållbar odling och matproduktion, samt anpassning till klimatförändringar.

11 av våra 13 program arbetar med hållbar landsbygdsutveckling och det är här som störst tyngd ligger budgetmässigt. Under perioden 2018–2020 har We Effect:s program för hållbar landsbygdsutveckling nått 3,8 miljoner människor. Över hälften av dessa är kvinnor och flickor.

#### 4.1.1 Jämställdhet

Arbetet med jämställdhet är genomgående i all We Effect:s verksamhet. Inom programmen för hållbar landsbygdsutveckling är frågor om jämställda partnerorganisationer och kvinnors rätt till mark viktiga delar. Rätten till mark handlar inte bara om att kunna äga marken enligt lagen utan även normer kring vem som bör äga och bruka mark. I många länder kan kvinnor exempelvis äga mark men tillåts inte bruka marken för sina män. Ett ytterligare problem kan vara att kvinnor tillåts bruka marken men får inte behålla inkomsten från grönsakerna hon odlar. Arbetet med kvinnors tillgång till mark är komplex och behöver därför genomföras på flera olika sätt.

- I Zimbabwe har antalet flickor och kvinnor som fått tillgång till juridiskt och socialt stöd från partnerorganisationen Women and Law Southern Africa (WLSA) ökat från 205 under 2018 till 11 654 i slutet av 2020. Utvecklingen av mobiltjänster har ökat flickorna och kvinnornas tillgång till stöd.
- I Mozambique har arbetet med att öka jämställdheten inom partnerorganisationer gett resultat. 46% av ledarskapspositionerna inom partnerorganisationerna innehas nu av kvinnor jämfört med 28% under 2018.
- I Sri Lanka har antalet kvinnor i ledarskapsroller i medlemsorganisationer ökat med 85% sedan 2018. Det är ett resultat av ett långsiktigt arbete med att öka jämställdheten inom partnerorganisationerna, bland annat genom att ge stöd i hur organisationernas stadgar kan skrivas om så att de är inkluderande.
- I Latinamerika har We Effect startat en diskussion med partnerorganisationer om det omvårdnadsarbete som nästan uteslutande faller på kvinnor, vi kallar det *care economy*. Diskussionerna med partners och deras medlemmar har lett till konkreta förändringar i relationen mellan män och kvinnor i hushållen, exempelvis kring hur beslutsprocesser går till och hur arbetsfördelningen ser ut. We Effect har blivit en expert inom *care economy* i Latinamerika.
- I Latinamerika har We Effect inkluderat könsbaserat våld som en specifik komponent i programverksamheten under 2020. Denna typ av våld ökade kraftigt under pandemin. Det har lett till att 64% av partnerorganisationerna nu har verktyg och initiativ för att förhindra och hantera fall av våld mot kvinnor.
- I Nordmakedonien sattes det under 2020 upp stödtelefonlinjer för kvinnor som utsatts för våld som ett svar på det ökade våldet under pandemin.

#### 4.1.2 Miljö och klimaträttvisa

För många småbönder är klimatförändringarna påtagliga. Torka, oväntade skyfall, och en ökad oberäknelighet ställer till stora problem för bönderna. We Effect försöker motverka detta, bland annat genom ett mer miljöanpassat och mångsidigt jordbruk.

- I Östafrika ser man allt större effekter av klimatförändringarna. Det skapar akuta problem för bönder som förlorar skördar både i torka och av översvämningar. Därför utbildar nu We Effect partnerorganisationer och deras medlemmar i anpassningar av jordbruket som skapar motståndskraft och tryggare livsmedelsförsörjning.
- I Zimbabwe har antalet bönder som är medlemmar i partnerorganisationerna och som nu använder hållbara jordbruksmetoder ökat från 5 750 under 2018 till 125 644 under 2020. Andelen mark som brukas av medlemmarna och som nu brukas med hållbara jordbruksmetoder har ökat från 63% till 90% mellan 2018 och 2020.

#### 4.1.3 Finansiell service

Ett hinder för utvecklingen är svårigheten för människor med små inkomster att låna pengar. I spar- och lånegrupper används pengarna till skolavgifter, sjukvård och för att starta mikroföretag. I exempelvis Östafrika beskrivs ungdomsarbetslösheten som en tickande bomb. För många är ett eget företag den enda vägen till försörjning, därför är även utbildning i entreprenörskap del av programmet som genomförs där.

We Effect stödjer flera projekt som handlar om olika typer av kvinnokooperativ. Inom affärsutveckling arbetar We Effect med sina partnerorganisationer för att stärka de demokratiska förutsättningarna och motverka korrupktion.

- I Östafrika har antalet kvinnor som nåtts av programmet och som nu är bankkunder ökat med 1 340%, kvinnors engagemang i spar- och kreditkooperativ har ökat med 175% och antalet kvinnor som är med i en spar- och lånegrupper ökat med 58% jämfört med 2018.
- I Zimbabwe har antalet medlemmar i partnerorganisationer som har tillgång till finansiella tjänster ökat med 48% sedan 2018.
- I Palestina har 95 nya spar- och lånegrupper skapats med totalt över 3000 medlemmar, varav merparten är kvinnor.

#### 4.1.4 Stärkta organisationer

Organisationerna ges i programmen stöd i att stärka sin interndemokrati, transparens och jämställdhet. We Effect arbetar med olika typer av partnerorganisationer, från större nätverk till små kooperativ.

- I Östafrika har partnerorganisationer stärkts genom digitalisering, både kring etablering av digitala administrationssystem och möjlighet att nu genomföra möten på distans.
- I Mozambique har arbetet med att stödja partnerorganisationer i påverkansarbetet gett resultat. Partnerorganisationerna bjuds nu in till konsultationsprocesser kring nya lagar och har kunnat påverka hur de senare utformas.

- I Zambia har antalet medlemmar i partnerorganisationerna ökat kraftigt från 73 158 under 2018 till 1 141 772 i slutet av 2020. Medlemsökningen är ett resultat av att organisationerna stärkts och nu kan bidra med god service till sina medlemmar.
- I Palestina har antalet ungdomar som är medlemmar i kooperativen vi arbetar med ökat med 300% sedan 2018.
- När pandemin bröt ut blev det i Latinamerika tydligt hur stora skillnader det fanns i digitalisering mellan stad och landsbygd. Under 2020 arbetade We Effect med att stärka den digitala kapaciteten hos partnerorganisationer. Arbetet ledde till positiva oväntade resultat i form av ökat nätverkande och partnerskapsbyggande i regionen.

## 4.2 Världigt boende

Den globala bristen på världigt boende påverkar idag runt 1,8 miljarder människor. Om trenden fortsätter befarar FN att siffran kommer att stiga till 3 miljarder människor år 2030. Det skulle innebära att 38% av världen befolkning saknar världigt boende.

Världigt boende minskar människors sårbarhet. We Effects bostadsprogram stärker bostadskooperativens ”hjälp till självhjälpsmodell”. Programmen hjälper till att organisera medlemmar och stödjer dem i sparande och att förverkliga drömmen om ett bättre boende. Programmen stödjer även användande av bättre byggnadsteknik och inkluderar jämställdhetstänk i arkitekturen.

We Effect hade under 2020 två program som fokuserar helt på världigt boende, ett i Östafrika och ett i Latinamerika, och fyra program där världigt boende finns med som en komponent (Zambia, Mozambique, Filippinerna och Sri Lanka). Alla programmen har påverkats negativt av pandemin som skapat förseningar och ändringar av aktiviteter. Totalt har 102 000 rättighetsinnehavare nåtts direkt av programmen och 368 000 indirekt. Över 60% av de som nåtts är kvinnor.

### 4.2.1 Jämställdhet inom världigt boende

Det finns många aspekter av jämställdhet att ta i beaktande i arbetet med världigt boende. En grundläggande aspekt är att se till så att nya boendeområden byggs utifrån både kvinnors och mäns behov och intressen, ett annat är att se till så att både kvinnor och män innehar ledarpositioner i boendekooperativ.

- I programmet i Latinamerika innehar kvinnor 73% av ledarpositionerna i boendekooperativen. Det är en stark kontrast till de statliga boendeprojekten som oftast exkluderar kvinnor.
- I Filippinerna har 17 450 kvinnor, män och barn sedan 2018 fått tillgång till hållbara bostäder där jämställdhetsaspekter och kvinnors behov varit särskilt vägledande vid utformningen, så kallad *gender sensitive housing design*.
- En utvärdering av arbetet med hållbart boende i El Salvador visade att We Effect sätt att arbeta med gemensamma boendemodeller såsom boendekooperativ ökar sannolikheten för gemensamma aktiviteter bland de boende vilket minskar kvinnors börda inom hushållet och reducerar isolering och stress.

#### 4.2.2 Miljö och klimat

I arbetet för värdigt boende ligger fokus på förnybar energi, avfallshantering, hållbara byggnadsmaterial såväl som återanvändning och återvinning.

- I Zambia har en omfattande social- och miljökonsekvensbedömning (Environment and Social Impact Assessment) lett till att partnerorganisationen Civic Forum on Housing and Habitat nu förespråkar miljömässigt hållbara byggmetoder bland boendekooperativen.
- I Latinamerika har en modell för hållbart boende tagits fram där miljön står i fokus. I modellen ingår att lokala material används, det finns system för att samla in och använda vatten på ett hållbart sätt, användning av förnyelsebara energikällor och skapande av ekologiska köksträdgårdar.

#### 4.2.3 Stärkta organisationer

En viktig del i arbetet med värdigt boende är starka och demokratiska partnerorganisationer. Boendekooperativen har stärkts genom ökad tillgång till finansiering av byggande, vilket inkluderat information om Kooperation, ekonomisk utbildning, spar- och lånegrupper, skapa relationer till formella finansiella institutioner och upprättande av så kallade *housing revolving funds*.

- Stödet till utvecklingen av paraplyorganisationer och bredare rörelser har gett resultat, särskilt vad gäller politisk påverkan och tillträde till regionala och internationella plattformar. I Latinamerika har 39 nya bostadskooperativ startats sedan 2018. Den största ökningen av bostadskooperativ är i El Salvador och Honduras.
- I Sri Lanka, har man bedömt 34 kooperativs kapacitet som sedan har getts stöd i intern styrning och kontroll. I Sri Lanka har andelen kvinnor i ledarskapspositioner i kooperativen ökat till 64% från 10% år 2018.
- Två partnerorganisationer i Östafrika har lyckats få konsultativ status gentemot staten och lokala myndigheter i frågor som rör värdigt boende vilket är ett kvitto på organisationernas påverkansarbete och samtidigt en möjlighet att påverka bostadspolitiken och stärka rättigheterna för de boende.
- I Filippinerna har bildandet av National Cooperative Housing Union skapat en plattform för medlemsorganisationerna att påverka bostadspolitiken bland annat genom kampanjen "1 million housing in the Philippines by 2030".

### 4.3 Påverkansarbete i Sverige

We Effect:s påverkansarbete i Sverige drivs av avdelningen för media och påverkan på huvudkontoret i samverkan med kommunikatörer i hela den globala verksamheten. Påverkansarbetet under 2020 har starkt präglats av den pågående pandemin som har enorma konsekvenser för våra partners. Nedan är ett axplock med prestationer och resultat från påverkansarbetet 2020. Mer information finns i We Effect:s verksamhetsberättelse.

- I början av januari arrangerade We Effect i samarbete med Vi-skogen en studieresa till Rwanda och Kenya med den kooperativa studiegruppen (S)

i riksdagen. 14 riksdagsledamöter fick se prov på arbetet i regionen och möta såväl gräsrotsaktivister som beslutsfattare.

- Klimatkrisen är en jämställdhetskris, argumenterade We Effect:s styrelse i ett gemensamt utspel på Internationella kvinnodagen. Kvinnor drabbas hårdast av klimatförändringarna och Sverige spelar en viktig roll för att stärka deras rättigheter.
- We Effect lanserade i april en global kampanj på Twitter och Facebook för att synliggöra hur människor påverkas av och hanterar coronakrisen. Genom #Coronavoices visade människor själva hur smittan och dess effekter slår mot världens mest utsatta.
- Rapporten "Bonde med livet som insats" släpptes och berättade om ett akut läge för bönder som försvarar sin rätt till mark och miljö.
- We Effect har utvecklat en metod för att kunna göra virtuella resor till våra programländer. LRF:s vd reste med We Effect till södra Afrika på den första "digitala resan" i november 2020. Via datorn mötte hon bönder och fick en direktinblick i hur covid-19 har förvärrat en redan allvarlig situation för lantbrukarna i regionen.
- Rättvis mat till alla! We Effect och Vi-skogen lanserade sin första gemensamma faktarapport, för att uppmärksamma och adressera den ökande hungern i världen. På ett mycket uppmärksammat webinarium medverkade bland andra dåvarande biståndsminister Peter Eriksson och FN:s särskilda rapportör för rätten till mat, Michael Fakhri.
- Starkare tillsammans! We Effect och Vi-skogen gick ihop med sina medlemsorganisationer och ett stort antal svenska influerare för att uppmärksamma och samla in pengar mot hungern. Den landsomfattande kampanjen Hela Sverige mot hungerpandemin, med livesända samtal, digitala insamlingar och utspel, resulterade i drygt 5 miljoner kronor till We Effect och ett stort engagemang i sociala medier bland inte minst unga människor.