

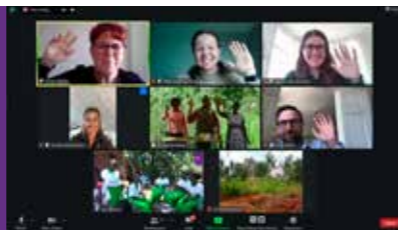


För allas rätt till mat!

Verksamhetsberättelse
2021



Vi möter krisen med kreativitet



Här är tanken att vi ska reflektera över året som gått, lyfta våra framgångar men också säga något om det som varit svårt. Låt oss återkomma till det alldeles strax; vi måste nämligen börja med det som dominerar våra nyheter och våra tankar: det skoningslösa kriget i Ukraina.

När detta skrivs har närmare fem miljoner människor flytt Ukraina. Det har inte varit så många människor på flykt i Europa sedan andra världskriget. Detta är år 2022 och vi är många som trodde att vi hade kommit längre, att världen var bättre än detta. Alla krig är bevis på motsatsen.

Allt fler flyktingar kommer nu till Sverige och det är stärkande att se den solidaritet som sköljer genom det svenska samhället. Vi är stolta över de insatser som görs av den svenska kooperationens företag och organisationer, både för att stödja på plats i Ukraina, ta emot människor som nu blir del av vårt samhälle och för att mobilisera stöd.



Foto: Marcus Lundstedt

Vi är också stolta över att den svenska kooperationen håller en fast blick ut mot världen och fortsätter jobba för att, tillsammans med We Effect, bekämpa hunger och fattigdom som ökat under pandemin och som nu förvärras ytterligare av kriget. Vi ser nu snabbt stigande matpriser.

I Sverige klarar de flesta att betala lite mer för maten, men i andra delar av världen saknas marginaler. I Tanzania spenderar människor i genomsnitt 60 procent av sina inkomster på mat. Motsvarande siffra inom EU är 12 procent. Höjda mat-priser handlar alltså inte enbart om att det blir dyrare i affären – de leder också till ökad hunger.

Redan innan Rysslands invasion av Ukraina vittnade de småskaliga bönder vi arbetar med runt om i världen om ökade priser på utsäde och mat i spåren av pandemin. De vittnade även om att klimatförändringar – mer torka, fler översvämningar – gör det allt svårare att producera mat. Vi står inför den värsta globala hungerkrisen på 50 år.

» Närmare fem miljoner människor har flytt Ukraina.

Så vad kan vi säga om året som gått? Ja, 2021 var ännu ett omvälvande år fyllt av utmaningar, men också av hårt arbete och en stor portion kreativitet. Pandemin tvingade oss att tänka om; vi lärde oss nya sätt att lösa gamla problem. Vi vet att vårt arbete har bidragit till bättre liv för människor som lever i fattigdom. Vi är oerhört stolta över de resultat som våra medarbetare och partnerorganisationer åstadkommer, både var för sig och tillsammans.

Vi önskar att vi kunde skriva att vi går mot ljusare tider. I stället lever vi i en tid av ökad oro och orättvisa. Vi möter detta med vår erfarenhet, men också med ett djupt engagemang och en verksamhet som gör skillnad. Vi kommer att fortsätta jobba för att småskaliga bönder ska kunna producera för den egna familjen och befolkningens behov. För att också fattiga länder ska bli mer självförsörjande och ha bättre förutsättningar att anpassa sig till klimatkrisen.

Vi kommer att fortsätta jobba för alla människors lika rätt till mat.

Tack till alla er som stödjer oss längs den resan.



Anna Tibblin
Anna Tibblin,
generalsekreterare

Lotta Folkesson
Lotta Folkesson,
styrelseordförande

3 817 001

PERSONER FICK DIREKTSTÖD
AV WE EFFECT

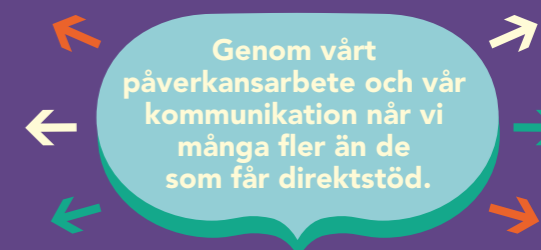


HÄR INGÅR EXEMPELVIS
STUDIECIRKLAR, SPARA- OCH
LÅNA-GRUPPER OCH STÖD
TILL BOSTADSKOOPERATIV



12 448 318

PERSONER FICK INDIREKT STÖD
AV WE EFFECT



Vi samlade in
52,1 miljoner kronor
från privatpersoner
och företag



Vi stödjer utveckling som
drivs av människor som
själva lever i fattigdom

Kooperationen kraftsamlade mot hungern



Under pandemiåret 2021 ökade hungern och fattigdomen i världen. Samtidigt ser vi att den kooperativa modellen fungerar – och behövs mer än någonsin.



Pia Stavås Meier.
Foto: We Effect

När detta skrivs, i mars 2022, släpper Världsbanken och Unesco en rapport som säger mer om pandemins långsiktiga effekter än all överdödlighetsstatistik: Läskunnigheten i världen har gått ner. Hälften av världens 10-åringar riskerar att sakna läskunnigheter när 2022 är slut. Som vanligt drabbas fattiga barn på landsbygden, och flickor, mest.

– Vissa skolor har varit stängda under hela pandemin och många av de barn som tvingats lämna skolbänken kommer aldrig att komma tillbaka, säger Pia Stavås Meier, We Effects regionchef i Latinamerika. Det kommer att få allvarliga långsiktiga konsekvenser.



Sian Morgan.
Foto: We Effect

Latinamerika har drabbats hårt av pandemin. Hela regionen anses ha backat 20 år i ekonomisk utveckling. – Pandemin har försämrat jämställdheten, säger Sian Morgan, jämställdhetsansvarig i region södra Afrika. Kvinnor arbetar i större ut-

sträckning än män i den informella sektorn och är beroende av att till exempel ta sig till marknaden för att sälja sina varor.

Även om fler män än kvinnor blivit sjuka i covid-19 så är det kvinnorna som fått stanna hemma för att ta hand om de sjuka. Och för att ta hand om barnen när skolorna stängts.

– Lockdown har inte bara hindrat kvinnor från att arbeta och försörja sig, säger Sian Morgan. De säkra platser där kvinnor träffats och kunnat ge varandra stöd har också försvunnit. Samtidigt har våldet mot kvinnor ökat.

– Att spara-och-låna-grupperna nu sakta börjar komma tillbaka betyder massor för kvinnors situation och säkerhet, säger George Onyango, regionchef i östra Afrika.

Camilla Lundberg Ney jobbar med politisk påverkan och är talesperson i jämställdhetsfrågor på We Effect.

– Frågan om våld mot kvinnor hänger tydligt ihop med We Effects fokus: rätten till mat. Att sätta mat på bordet är traditionellt kvinnans ansvar. Hon är ofta den som äter sist och minst. När isoleringen skärpts och maten inte räckt till har våldet ökat.

2021 gjorde We Effect för första gången en global satsning i kampanjen ”16 days of activism” (25 november – 10 december).

– Vi erbjöd ett kommunikationspaket, med budskap och fakta om hur våld mot kvinnor hänger ihop med rätten till mat, och spred det tillsammans med bilder och grafik, säger Camilla Lundberg Ney. Informationen kunde användas som



Mozambique. Foto: Kajsa Johansson



Camilla Lundberg Ney.
Foto: We Effect

den var, eller fungera som inspiration. Det bubblade av aktiviteter överallt, med starka berättelser och ställningstaganden från våra kolleger och partnerorganisationer.

Klimatförändringarnas påverkan på We Effects arbete blir också allt synligare.

– I Latinamerika är det stora problemet vatten. Det finns antingen för mycket eller för lite, säger Pia Stavås Meier. I november 2020 drabbades regionen av två våldsamma orkaner och mycket jordbruksmark stod under vatten lång tid. Mycket jobb har lagts ned på att få jorden brukbar igen. We Effect har en ökad roll i att ge sådant stöd.

– Vi ställer till exempel om vår verksamhet i Bolivia för att koncentrera arbetet i Amazonasområden som hotas av skogsskövling. Människor som aldrig tänkt på sig själva som aktivister för mänskliga rättigheter tvingas bli sådana, för att försvara sin egen jord. Det kan vara mycket farligt, ja, livsfarligt.

– Det finns stora likheter mellan vad som händer under en pandemi och vid naturkatastrofer, säger Sian Morgan. När orkanen Anna drabbade Moçambique och Malawi var det civilsamhällets stödsystem som fungerade bäst, inte regeringarnas. Det är ett faktum som också bevisats i en stor global enkätundersökning, berättar Nina Larrea, Asien-chef på We Effect.

– Under pandemin har kooperativa och andra sociala boendeformer fungerat bättre och mer solidariskt än privatägda eller informella boenden. Människor tar helt enkelt bättre hand om varandra när de delar ansvar. Jordbrukskooperativen har också haft en bättre motståndskraft mot isolering och restriktioner, men visst har vi sett att marknadskedjorna brustit, med fattigdom och hunger som följd. Pandemins reseförbud och lokala restriktioner har påverkat arbetet överallt.



Anneli Leina.
Foto: We Effect

– Vi har tvingats in i nya arbetsformer som till en början kändes svåra och ovana, säger Anneli Leina, chef för region Europa. Nu har det blivit vardag och de nya modeller vi lärt oss kommer att förenkla delar av vårt arbete även efter pandemin.

Det nya sättet att resa kräver inget flyg



Foto: Marcus Lundstedt

Under pandemin har både seminarier och fältbesök skett via datorn. Under 2021 genomfördes flera digitala resor till We Effects verksamhetsländer. Deltagare har varit alltifrån parlamentariker och journalister till representanter för våra medlemsorganisationer.

→ We Effects styrelse gjorde en digital resa för att möta kvinnor och män som drabbas hårdast i världen av hunger, konflikter och klimatförändringar. Hungern i Moçambique ökar i spåren av pandemin. Inte minst kvinnor och barn på landsbygden har allt mindre att äta. Hela 43 procent av barnen är undernärda i provinsen Niassa, en av de platser som besöktes under resan.

→ Sveriges biståndsmåster Per Olsson Fridh besökte We Effects verksamhet i Guatemala för att lära sig mer om de stora utmaningar inte minst landsbygdsbefolkningen står inför. Resan var ett samarbete med en rad andra svenska organisationer och svenska ambassaden. Biståndsmåstern reste till byn Xesiguan i Guatemala där han träffade medlemmar från den lokala organisationen ACPC (Asociación de Comités de Producción Comunitaria) som We Effect stödjer.

→ Inför internationella kvinnodagen ordnade We Effect tillsammans med Vi-skogen en digital resa till Kenya för riksdagsledamöter. Syftet var att ge politikerna möjlighet att se sig om, få ställa frågor och bilda sig en egen uppfattning om hur pandemin påverkar kvinnliga bönder i världens läginkomstländer. Consolata Chikombe i Kitale och Mary Mwikali Musau i Machakos svarade på frågor och visade runt på sina gårdar.

→ We Effects medlemsorganisationer gjorde den hittills största digitala resan med We Effect – turen gick till Kenya för att få en inblick i pandemins effekter på nära håll. Hela 150 personer från hela Sverige besökte några av de som drabbas hårdast av covid-19 och klimatkrisen: kvinnliga jordbrukare som lever i fattigdom. Veronica Musau i Kimutwa i Kenya välkomnade besökarna och visade runt på sin gård.



Foto: Kristian Pohl

Sveriges utrikesminister Ann Linde deltog under We Effects och Vi-skogens första digitala och globala kick-off. Hon betonade vikten av samarbete och jämställdhet för att möta ökande hunger, fattigdom och klimatkrisen, som förvärras av coronapandemin.

– Vi måste fortsätta att förespråka ökad jämställdhet och kvinnors och flickors fulla åtnjutande av mänskliga rättigheter, inklusive sexuell och reproduktiv hälsa och rättigheter, sa ministern.



George Onyango.
Foto: We Effect

I region östra Afrika har man satsat mycket pengar på att förbättra allas, både regionens och partnerorganisationernas, digitala förmåga.

– I början var många blyga, berättar George Onyango. De kände sig tveksamma till att sätta sig framför datorns kamera, men när vi lät ordförandeskapet cirkulera förstod alla hur svårt det är att ha en diskussion när man inte ser varandra.

Pia Stavås Meier kan se fördelar med de förändringar som pandemin tvingat fram.

– Hur arbetar man demokratiskt i en organisation där medlemmar och styrelser inte kan träffas fysiskt? Vi har stöttat investeringar i våra partnerorganisationers digitala förmåga – tillgång till datorer och mobiltelefoner, bättre program för kommunikation och uppföljning, digitala workshoppar osv.

– Teknikutvecklingen har lett till att en del av den digitala klyftan kunnat överbryggas och ibland lett till en regelrätt maktförskjutning. I byar där endast några få personer, ofta män och ungdomar, haft tillgång till uppkoppling har vi till



Nina Larrea.
Foto: Stefan Tell

exempel kunnat ge kvinnor från ursprungsbefolkningen nya möjligheter att kommunicera digitalt.

– För att vidga ramarna för vår resursmobilisering startade vi 2021 ett samarbete med The Coca-Cola Foundation i Sri Lanka, berättar Asienchefen Nina Larrea. Det handlar om att bygga vattenreningscisterner, dränera jordbruksmark och utveckla kooperativ

som kan sköta verksamheten.

– Det är naturligtvis ingen slump att Coca-Cola vill rena vatten, det ligger i deras intresse, men vi kan inte både kräva att företagen ska ta ansvar för utvecklingen i världen och samtidigt vägra att samarbeta med dem.

– I Palestina har de vanliga begränsningarna av palestiniernas rörelsefrihet förstärkts under pandemin, och vi ser en risk att de inte kommer att tas bort, fast smittspridningen gått ner, säger Nina Larrea.



Mudalijamige Ariyalatha och hennes dotter Rasika Kumari, Sri Lanka.
Foto: Marcus Lundstedt

Kenya



Foto: Catherine Waking'a

Veronica Musau från Machakos, som besöktes på den digitala resan till Kenya, är medlem i mjölkkooperativet Kimutwa. Hennes gård blomstrade men under pandemin drabbades hon av bakslag efter bakslag. Försäljningen av mjölk minskade eftersom hotell och restauranger stängde. Hon blev själv sjuk vilket gjorde att hon inte kunde ta hand om sina kor ordentligt, med konsekvensen att hon miste en av dem. Men hon reste sig igen, fick hjälp av sitt kooperativ med att processa mjölken till yoghurt för längre hållbarhet bland annat. Nu satsar hon på att investera mer, plantera fodergrödor och utöka mjölktilverknningen. "Covid-19 kanske slog ner mig men jag är inte ute ur leken än, säger", Veronica.

Bosnien-Hercegovina



Foto: Senad Piric

Behija Dedic och hennes familj odlar frukt och grönsaker i Burnice i Bosnien-Hercegovina.

– Juice, marmelad, ajvar – vi gör något av varenda frukt och grönsak vi plockar, säger Behija.

Livet blev svårare när pandemin slog till. Familjen isolerade sig och det blev ett nytt sätt att leva. Priserna går upp och konsekvenserna oroar; Behija tänker på barnens utbildning. Men hon är glad över förändringarna som har skett på sistone kring kvinnors rättigheter. Med hjälp av We Effects partnerorga-

nisation Vive Žene har hon fått utbildning i ekonomi och jämlikhet, något som fått henne att växa och kunna ta för sig mer.

"Vi måste alla kommunicera så fler kan bidra".

Enkät medlemsorganisationer



Anna Carlström.
Foto: Lantmännen

Anna Carlström, senior rådgivare, Lantmännen

– Lantmännen har varit We Effects medlemsorganisation länge, men vi har tidigare inte haft någon egen styrelseplats. När jag valdes in våren 2021 var det spännande, men också svårt. En organisations själ är svår att nå digitalt. På Teams är alla så väluppföstrade, mötena blir formaliserade och effektiva – men det spontant

levande samtalet går förlorat. Jag var inte heller med i diskussionerna kring strategibeslutet – att fokusera på rätten till mat – men för mig och min organisation är det alldeles rätt. Bara att kliva i skorna, putsade och framställda. Vår specialitet är livsmedel och bondekooperation.

Jag ser att en viktig uppgift är att föra ut kunskapen om We Effects arbete internt inom Lantmännen, och skapa ett ökat engagemang. Där får vi vara lite självkritiska, att vi inte utnyttjat möjligheten till samarbete i projekt och påverkansarbete bättre. Många av våra medarbetares kunskap skulle definitivt kunna användas i biståndsarbetet.

Leif Linde, styrelseordförande Kooperativa Förbundet

– Allas rätt till bra mat är vår kärnverksamhet i Sverige och samarbetet med/medlemskapet i We Effect vidgar detta till att gälla allas rätt till mat i ett globalt perspektiv. Samarbete



Leif Linde.
Foto: KF

mellan kooperativa företag är en av de sju kooperativa principerna, och när det gäller bistånd är We Effect och Vi-skogen vår huvudprioritet – och har varit det under lång tid genom att vi är en av grundarorganisationerna.

Många företag och organisationer utvecklar nu sin verksamhet för att möjliggöra olika former av bistånd och globalt ansvarstagande. Det är

så klart väldigt positivt men innebär också krav på att We Effect ses som en relevant biståndsaktör bland de alternativ som finns. Vi måste alla tydligt kommunicera den konkreta skillnad för människor som We Effects verksamhet innebär, och underlätta så att fler kan vara med och bidra.

» Vi måste alla tydligt kommunicera den konkreta skillnad för människor som We Effects verksamhet innebär.

Min vision är att det kooperativa biståndet integreras ännu mer som en naturlig del i det erbjudande som medlemsorganisationerna har till sina medlemmar. För vår del ska det tydligt framgå att när du är Coop-medlem får du bistånd på köpet, med möjligheter till att ytterligare engagera dig och stödja We Effects och Vi-skogens verksamhet.

Guatemala



Foto: Philip Krook

Majs, bönor, örter och en mängd olika frukter samlas på bordet intill Irma Torres i Xesiguan i Guatemala.

– Målet med att ha alla dessa grödor är först och främst för att ge mat åt min familj, berättar Irma.

Och just detta har visat sig vara livsviktigt under det senaste året efter att coronapandemin paralyserade hela världen.

Innan pandemin hade kvinnorna i det lilla bonde-samhället varit vana att sälja sina produkter på den lokala marknaden. När de inte längre kunde göra det, förlorade de plötsligt en väldigt stor del av sin inkomst. Att en stor del av Irmas odlningar är ämnade för eget bruk har räddat hennes familj under coronakrisen och gjort att de inte behövt gå hungriga. Majs mot bönor, tomat mot chili och lök mot örter är bara några exempel på hur kvinnorna i Xesiguan har hjälpt varandra att se till så att familjerna i det lilla samhället inte gått hungriga under coronakrisen.



Även 2021 gjordes en stor insamlingskampanj

tillsammans med medlemsorganisationerna. Vi fortsatte på samma tema som varit lyckosamt året innan, "Hela Sverige mot hungerpandemin", och även samarbetet med stora svenska influerare. Tillsammans samlade vi in en miljon kronor!



Ylva Wessén.
Foto: Stefan Tell

Ylva Wessén, vd Folksam

– Jag har suttit i We Effects styrelse i tre år och är djupt imponerad av organisationens arbete med att skapa förändring på riktigt. I tider av krig och kriser kanske inte arbete med lokal bondekooperation ger samma adrenalinpåslag som att skicka tält och filter till översvämningar och torkkatastrofer, men jag är stolt över att We Effect envetet håller fast vid att

arbeta med grundproblemen, inte bara symptomen. Att ge människor egna verktyg för att bekämpa fattigdom – försörja sig själva, ha någonstans att bo, kunna utbilda sig ...

» We Effect håller envetet fast vid att arbeta med grundproblemen, inte bara symptomen.

Det kan ibland kännas lite torftigt att jobba inom finansbranschen, men även ur ett strikt Folksamsperspektiv är samarbetet med We Effect viktigt. Vår vision är att våra kunder ska känna sig trygga i en hållbar värld. En hållbar värld är en rättvis värld, och där gör We Effect stora insatser. Sedan kanske vårt engagemang inte märks så mycket i vår kommunikation gentemot våra kunder, det finns säkert ännu mer att utveckla i samarbetet.

Lars Ericson, vd Konsumentföreningen Stockholm

– Vårt engagemang i We Effect beror inte bara på vårt historiskt nära samarbete – vi var en av grundarna – utan det



Lars Ericson.
Foto: KFS

viktigaste är engagemanget hos medarbetarna, medlemmarna och kunderna. Via pantknappar och öresutjämning skänker de ett vanligt år 4–5 miljoner kronor till We Effect och Vi-skogen. Sedan lägger vi till ett organisationsbidrag på 400 000 kronor men det mesta av pengarna kommer från butiksgolvet.

Vi är främst aktiva i östra Afrika och har bland annat drivit egna projekt bland massajkvinnor i Tanzania. Just nu satsar vi på ett biodlingsprojekt i Albanien. Via egna insamlingsaktiviteter kommer vi närmare den vanlige bonden. Informationen sprider vi sedan i vår medlemstidning, via direktmejl och medlemsblad.

Själv har jag besökt verksamheten i södra och östra Afrika och i Costa Rica. Jag är imponerad. Att chefer som ska ta strategiska beslut sett saker med egna ögon betyder mycket.



Jens Henriksson.
Foto: Swedbank

Jens Henriksson, vd Swedbank

– I grunden är jag helt överens med We Effect: det är genom entreprenörskap vi får en hållbar och rättvis värld. Den kooperativa modellen har många fördelar. Swedbanks historia med de små, lokala sparbankerna som erbjöd fattiga människor möjligheter att spara och låna stämmer precis med We Effects idé.

I mitt företag finns många djupt engagerade människor, både som medarbetare och kunder. Att kanalisera det engagemanget via We Effect, som har ett hållbart koncept för utveckling, känns mycket bra.

Jag fick för några år sedan frågan om jag kunde delta i invigningen av en skola som vi finansierat genom We Effect i Kenya. Javisst, sa jag, om jag kunde åka fram och tillbaka över dagen eftersom jag hade annat arbete att utföra. Jag tycker att vi måste börja se på Afrika som en kontinent som andra.

» Det är genom entreprenörskap vi får en hållbar och rättvis värld.

Jag ser vårt engagemang i We Effect, och i Kenya, som affärer. Och det är med vår affärsmässiga erfarenhet och kompetens vi kan göra skillnad för We Effect. En annan poäng är att vi, i We Effect, får träffa andra kooperativa företag. Det ger oss affärsmöjligheter, samtidigt som vi gör nytta för världen.



John Mwaniki, Kenya. Foto: Anders Hansson

Moçambique



Foto: Edson Artur

Coronapandemin har försvårat arbetet med jordbruket för Jamia Salimo med familj i norra Moçambique. Deras gård ligger i byn Lussanhando i Niassa-provinsen i norra Moçambique och de räknas till de över 70 procent av moçambikierna som i huvudsak förlitar sig på jordbruk och självhushåll. Tack vare nya jordbruksmetoder och en sparkassa tillsammans med andra bybor klarar sig familjen ändå i krisen. Sedan coronapandemin bröt ut har

familjen varit noga med att bära munskydd och hålla två fårors avstånd från andra när de är ute och arbetar på åkrarna.

– Klimatförändringarna har påverkat jordbruket, men vi har aldrig slutat att bruka jorden. Vi anpassar oss till förändringarna, säger Jamia. Vi lever på pengarna jag tjänar på jordbruket och har tillgång till näringsrik mat från våra egna odlingar.

Palestina



Foto: Arwa Shawa

Yusra Oweidat gick inte färdigt grundskolan men kämpar för kvinnors rättigheter i Hebron i Palestina. Hon startade ett kooperativ för att kvinnor skulle få möjlighet att bidra till familjens ekonomi. I Al-Shuyoukh

Cooperative Association for Livestock arbetar nu 52 kvinnor med att producera och sälja matvaror av olika slag, med stöd från We Effect. De har fått utbildningar och utrustning för att kunna sälja sina varor och gör stormande succé!

18 miljoner kronor



Foto: We Effect

Vid Svenska Postkodlotteriets utdelning av 2021 fick We Effect 18 miljoner kronor. Pengarna kommer att gå till We Effects arbete med att stötta bönder med småskaliga jordbruk i världens fattiga länder mot hunger och fattigdom.

– De här pengarna kommer att göra skillnad! Jag vill rikta ett varmt tack till Postkodlotteriet och alla lottköpare. När världen nu befinner sig i kris är stödet till de mest utsatta viktigare än någonsin, säger Anna Tibblin, generalsekreterare på We Effect.

We Effect deltog på Konsumentföreningen Stockholms familjedagar på Skansen och fick träffa nyfikna och positiva medlemmar fysiskt för första gången på två år. KFS sålde fika till förmån för We Effects verksamhet under de två dagarna och genomförde en engagerande Agenda 2030-aktivitet.



Foto: Media Clinic

I Radiohjälpens stora insamlingskampanj uppmanades alla att ta en promenad och skänka 10 kronor per kilometer. Ett av de projekt som stöts av Radiohjälpen är

We Effects "Barnen bakom separationsmuren" där vi arbetar med fyra förskolor i Palestina. I landet är den vid det här laget 70-åriga konflikten påtaglig varje dag. Arbetet fokuserar på att bekräfta barn och deras rätt till utbildning, utveckling och välmående både psykiskt och fysiskt. Många barn drabbas av psykosocial stress eftersom de somnar och vaknar till ljudet av kulor från de israeliska soldaternas träning och nattliga räder.

TILLSAMMANS MOT FATTIGDOM OCH HUNGER

Styrelse



LOTTA FOLKESSON

Ordförande

Skogs- och lantbruksföretagare i Vännäs, Västerbotten. Innehar styrelseuppdrag som ordförande i LRF Västerbotten och ordförande i LRF:s hästdelegation samt ordförande för Copa-Cogecas Women's Committee i Bryssel. Invald 2015.



ANDERS LAGO

Vice ordförande

Förbundsordförande för HSB, vice ordförande för FUB, samt ledamot i Folksam Sak, Berättarministeriet och Internationella Kooperativa Alliansen. Har bl.a. varit kommunstyrelsens ordförande i Södertälje kommun, ordförande för Telgekoncernen och ordförande för Svenskt Vatten. Invald 2012.



PATRIK SCHINZEL

Chefsstrateg på KF. Företagsekonom och har dessförinnan arbetat på flera ledande positioner på Folksam som chefscontroller, chef för strategisk styrning, chef för risk och intern uppföljning samt stabschef. Tidigare ansvarig för Folksam:s internationella samarbete med ICMIF. Invald 2021.



HELEN PERSSON

Konsumentföreningen Stockholm. Ledamot i CBS:s (Coop Butiker och Stormarknader) styrelse. Ansvarig för medlemsverksamheten, sponsring och pr. Har mångårig erfarenhet inom kommunikation, hr och projektledning i bl.a. SSAB och Ericsson. Drivit och varit delägare i Strategic Health Consultants, ett konsultbolag inom organisation och ledarskap. Invald 2015.



YLVA WESSÉN

Vd och koncernchef för Folksam. Styrelseordförande i KPA AB och Folksam:s Forskningsstiftelse. Ledamot i ICMIF:s styrelse och dess Executive Committee samt i Svensk Försäkrings styrelse. Har tidigare haft uppdrag inom Folksam som chef för risk- och compliance och varit advokat på DLA Nordic. Invald 2019.



BRITTA VON SCHOULTZ

Kommunikationschef Riksbyggen. Tidigare arbetat bl.a. som presschef på Riksbanken och Åklagarmyndigheten samt även som strategisk kommunikationsrådgivare på Kreab Gavin Anderson. Har även en mångårig bakgrund som journalist på SVT och SR. Invald 2015.



PETER STRÖM

Chef för Client Coverage inom Stora Företag & Institutioner på Swedbank. Har innehaft ett flertal ledarpositioner inom Swedbankkoncernen, såväl i Sverige som internationellt. Invald 2019.



ERICA LUNDGREN

Vd OK Västerbotten. Dessförinnan försäljningschef för Norrmejerier, affärsområdeschef och dotterbolags- vd inom Proffice Sverige. Styrelseledamot i OK Marknadsservice samt OKQ8 Marknad. Invald 2017.



ANNA CARLSTRÖM

Senior rådgivare inom medlemskommunikation och ägarfrågor på Lantmännen. Tidigare medlemschef med en solid bakgrund i föreningen. Arbetar även med kommunikation inom Lantmännen Lantbruk och är verksamhetsledare för den ekonomiska föreningen Nordic Oats. Utbildad ekonomagronom. Invald 2021.



ANNA TIBBLIN

Generalsekreterare för We Effect och Vi-skogen. Har tidigare varit regionchef i södra Afrika och Latinamerika, arbetat med biståndsutvärderingar i eget konsultföretag samt arbetat som journalist på dags- och branschtidningar.

Genom medlemsorganisationerna når We Effect ut till en bred allmänhet i informations- och insamlingsarbetet. Representanter från grundarorganisationerna sitter i styrelsen och fattar beslut om We Effects långsiktiga arbete.

MEDLEMSORGANISATIONER

Hyresgästföreningen | Kooperativa Förbundet, KF | Lantbrukarnas Riksförbund, LRF | Lantmännen | OK ekonomisk förening | Riksbyggen | Coop Sverige AB | Folksam | Swedbank | HSB Riksförbund | Fonus | Kooperativa Ledares Förbund | Konsumentföreningen Stockholm

Konsumentföreningarna
Coop Mitt, Coop Nord, Coop Norrbotten, Coop Väst, Konsumentföreningen Göta, Coop Finspång, Knäred Konsumentförening, Färingsö Konsumentförening, Coop Varberg Ekonomisk Förening, Coop Tabergsdalen, Coop Gotland Ekonomisk Förening, Coop Värmland, Konsumentföreningen Stockholm, Kristianstad-Blekinge Konsumentförening, Veberöds Konsumtionsförening

HSB-föreningarna

Dalarna, Gävleborg, Göta, Göteborg, Karlskoga, Malmö, Mölndal, Nordvästra Götaland, Norr, Norra Bohuslän, Norra Stor-Stockholm, Stock-

holm, Sydost, Södertälje, Södertörn, Södra Norrland, Uppsala, Östergötland

LRF regionföreningar

Gävleborg, Halland, Jämtland, Jönköping, Dalarna, Norrbotten, Skåne, Sydost, Västra Götaland, Värmland, Västerbotten, Östergötland, Örebro, Mälardalen, Västernorrland

Studieförbundet Vuxenskolan

Förbundet Vi Unga, Swedish Empowerment Center, Coompanion Sverige, Ekobanken, Brunnsviks folkhögskola, Adelfors folkhögskola





PO Box 11148 | **Postadress:** 100 61 Stockholm | **Besöksadress:** Östgötagatan 90
Telefon: 08 120 371 00 | **Insamling:** Pg 90 10 01-8 | Bg 901-0018
info@weeffect.se | www.weeffect.se